

IDŹ DO

PRZYKŁADOWY ROZDZIAŁ



SPIS TREŚCI

KATALOG KSIĄŻEK

KATALOG ONLINE

ZAMÓW DRUKOWANY KATALOG

TWÓJ KOSZYK

DODAJ DO KOSZYKA

CENNIK I INFORMACJE

ZAMÓW INFORMACJE
O NOWOŚCIACH

ZAMÓW CENNIK

CZYTELNIA

FRAGMENTY KSIĄŻEK ONLINE

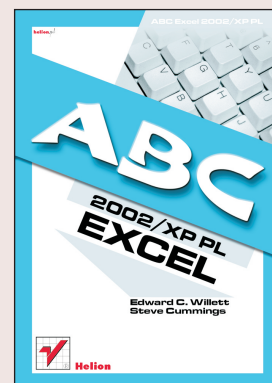
ABC Excela 2002/XP PL

Autorzy: Edward C. Willett, Steve Cummings

Tłumaczenie: Cezary Welsyng

ISBN: 83-7197-826-X

Format: B5, stron: 170



Excel to jeden z programów pakietu Microsoft Office XP. W informatyce program ten zalicza się do tak zwanych arkuszy kalkulacyjnych. Arkusze kalkulacyjne są to programy, które pozwalają użytkownikom na wykonywanie różnorodnych zarówno prostych jak i złożonych obliczeń. Excel ma jednak dużo większe możliwości, a wiele z nich poznasz dzięki tej książce. Książka „ABC Excel 2002/XP PL” prezentuje te wszystkie zagadnienia, które są niezbędne dla efektywnej i efektownej pracy z pakietem.

Rozdział po rozdziale prezentujemy wszystkie najistotniejsze elementy pozwalające na efektywną pracę z tym arkuszem kalkulacyjnym. Pierwsze rozdziały książki przedstawiają wszystkie podstawowe pojęcia. Później natomiast prezentujemy zagadnienia, które pozwolą czytelnikowi na udoskonalenie i podniesienie efektywności pracy z arkuszem.

Dzięki tej książce nauczysz się samodzielnie tworzyć i modyfikować arkusze z danymi. Będziesz potrafił samodzielnie tworzyć formuły i korzystać z funkcji. Nauczysz się również korzystać z makr i zapoznasz się z podstawami pracy z językiem Visual Basic for Applications.



Spis treści

| | |
|---|-----------|
| Wstęp | 7 |
| Rozdział 1. Podstawy pracy z programem..... | 9 |
| Uruchamianie programu..... | 9 |
| Obszar roboczy programu | 10 |
| Pasek tytułowy | 10 |
| Przyciski Minimalizuj..... | 11 |
| Przyciski Przywróć/Maksymalizuj | 11 |
| Przyciski Zamknij | 11 |
| Pasek Menu..... | 11 |
| Paski narzędzi | 11 |
| Pasek formuły | 11 |
| Nagłówki kolumn | 12 |
| Nagłówki wierszy | 12 |
| Zakładki arkuszy..... | 12 |
| Asystent pakietu Office | 12 |
| Rozdział 2. Podstawowe operacje w Excelu | 13 |
| Otwieranie nowego skoroszytu | 13 |
| Zamykanie skoroszytu | 14 |
| Zapisywanie skoroszytu | 15 |
| Otwieranie już istniejących skoroszytów..... | 15 |
| Wypełnianie skoroszytu danymi..... | 15 |
| Operacje na arkuszach | 16 |
| Poruszanie się po arkuszu..... | 17 |
| Wypełnianie komórek wartościami | 19 |
| Formatowanie komórek | 20 |
| Podstawowe czynności edycyjne | 27 |
| Podstawowe informacje na temat formuł i funkcji | 27 |
| Edycja skoroszytów | 27 |
| Drukowanie w programie Excel 2002..... | 29 |
| Przygotowanie arkusza do wydruku | 29 |
| Podgląd dokumentu przed wydrukiem | 30 |
| Drukowanie w programie Excel | 31 |
| Wymiana dokumentów pomiędzy aplikacjami..... | 32 |

| | |
|--|-----------|
| Rozdział 3. Konfigurowanie programu Microsoft Excel | 35 |
| Opcje uruchamiania | 35 |
| Opcje programu Microsoft Excel..... | 36 |
| Konfigurowanie ekranu..... | 37 |
| Praca z paletą kolorów | 37 |
| Widok Pełny ekran..... | 38 |
| Zapamiętywanie widoku bieżącego skoroszytu | 38 |
| Makropolecenia..... | 39 |
| Określanie klawisza skrótu dla makropolecenia..... | 39 |
| Zapamiętywanie makropolecenia | 40 |
| Odwołania względne i bezwzględne..... | 40 |
| Uruchamianie makropoleceń | 41 |
| Zapamiętywanie układu niestandardowych pasków narzędzi | 41 |
| Tworzenie niestandardowych pasków narzędzi o zasięgu globalnym | 42 |
| Zapamiętywanie niestandardowych pasków razem ze skoroszytem | 42 |
| Wykorzystanie szablonów programu Microsoft Excel | |
| do zapamiętywania zmian dokonanych przez użytkownika | 43 |
| Tworzenie i zapisywanie szablonów skoroszytu | 43 |
| Wstawianie do skoroszytu nowego arkusza opartego na szablonie użytkownika..... | 44 |
| Rozdział 4. Zaawansowane wyszukiwanie i zaznaczanie danych..... | 45 |
| Poruszanie się po skoroszytcie | 45 |
| Aktualne położenie w arkuszu | 45 |
| Poruszanie się po skoroszytcie przy użyciu klawiatury..... | 46 |
| Przechodzenie do krawędzi obszaru danych | 47 |
| Przechodzenie do zakresu komórek o danej nazwie..... | 47 |
| Przewijanie..... | 50 |
| Pliki obszarów roboczych..... | 52 |
| Zaznaczanie komórek..... | 53 |
| Klawisz Shift..... | 53 |
| Zaznaczanie wielu elementów arkusza..... | 54 |
| Powrót do pierwszej wybranej komórki | 55 |
| Wybór zakresu komórek w oknie dialogowym | 55 |
| Poruszanie się wewnątrz zaznaczonego obszaru | 56 |
| Tabela klawiszy skrótów służących do zaznaczania komórek | 56 |
| Wprowadzanie danych..... | 59 |
| Pojedyncze komórki | 59 |
| Wypełnianie zakresu komórek..... | 62 |
| Wprowadzanie danych do grupy arkuszy | 66 |
| Kontrola poprawności danych | 67 |
| Automatyczne poprawianie wpisywanych danych..... | 69 |
| Rozdział 5. Formatowanie i edycja danych | 71 |
| Porządkowanie informacji | 71 |
| Przeciąganie | 71 |
| Prawy przycisk myszy | 71 |
| Wstawianie z zachowaniem istniejących informacji | 72 |
| Przenoszenie do innego arkusza | 73 |
| Zmiana rozmiaru wierszy i kolumn | 73 |
| Ukrywanie wierszy i kolumn..... | 73 |
| Znajdowanie i odkrywanie ukrytych wierszy i kolumn..... | 74 |

| | |
|---|------------|
| Formatowanie..... | 75 |
| Niestandardowe formaty liczbowe | 75 |
| Wyrównywanie danych | 77 |
| Automatyczne formatowanie danych | 79 |
| Formatowanie warunkowe | 80 |
| Wklejanie poszczególnych atrybutów komórek | 81 |
| Formatowanie za pomocą stylów | 83 |
| Tabela klawiszy skrótów służących do formatowania komórek | 83 |
| Dodawanie komentarzy..... | 83 |
| Dołączanie komentarza do komórki | 84 |
| Wyświetlanie komentarzy..... | 85 |
| Edycja komentarzy | 85 |
| Wyszukiwanie komentarzy..... | 86 |
| Usuwanie komentarzy..... | 86 |
| Wskazówki dotyczące drukowania | 86 |
| Rozdział 6. Formuły i funkcje | 87 |
| Formuły | 87 |
| Obliczenia ręczne i automatyczne | 87 |
| W jaki sposób Excel oblicza wartości formuł?..... | 88 |
| Operatory w formułach..... | 89 |
| Odwoływanie się do komórek i zakresów w formułach | 90 |
| Narzędzia inspekcji formuł | 93 |
| Sprawdzanie błędów | 93 |
| Poprzedniki, komórki zależne i błędy..... | 94 |
| Okno czujki..... | 95 |
| Szacowanie wartości formuły | 95 |
| Odwołania 3-W | 96 |
| Formuły 3-W..... | 96 |
| Nazwy 3-W | 97 |
| Kilka uwag..... | 97 |
| Funkcje w formułach..... | 98 |
| Budowa funkcji..... | 99 |
| Wstawianie funkcji | 99 |
| Zagnieżdżanie funkcji..... | 100 |
| Funkcja JEŻELI | 100 |
| Przegląd funkcji programu Excel | 101 |
| Porady i wskazówki | 105 |
| Definiowanie stałych | 105 |
| Argumenty funkcji daty spoza dopuszczalnego zakresu | 106 |
| Dynamiczne tabele danych | 106 |
| Rozdział 7. Wykresy | 111 |
| Język wykresów | 111 |
| Typy wykresów | 112 |
| Arkusze pełne wykresów | 113 |
| Kreator wykresów | 113 |
| Elementy arkusza | 114 |
| Zmiana typu wykresu..... | 115 |
| Dopasowywanie danych..... | 115 |
| Przesuwanie punktów na wykresie | 115 |
| Wyszukiwanie wartości docelowej przy użyciu wykresów | 117 |
| Zmiana zakresu danych źródłowych dla wykresu | 117 |
| Zmiana orientacji wykresu..... | 119 |

| | |
|--|------------|
| Formatowanie wykresów | 119 |
| Operowanie danymi | 120 |
| Zabawa tekstem | 124 |
| Perspektywa i rotacja | 125 |
| Różne typy danych na tym samym wykresie | 126 |
| Wykresy kombinowane | 126 |
| Wykresy z dodatkową osią | 127 |
| Zapisywanie opcji wykresów | 127 |
| Rozdział 8. Analiza danych | 129 |
| Filtrowanie danych | 129 |
| Funkcja Autofiltr | 129 |
| Filtry niestandardowe | 131 |
| Filtry zaawansowane | 131 |
| Usuwanie filtrów | 132 |
| Zapisywanie filtrów w skoroszytach udostępnionych | 132 |
| Funkcje ułatwiające korzystanie z list | 132 |
| Tabele i wykresy przestawne | 132 |
| Kiedy należy używać tabel przestawnych? | 133 |
| Tworzenie tabeli przestawnej | 134 |
| Pasek i menu kontekstowe tabeli przestawnej | 138 |
| Precyzyjne dostrajanie tabeli przestawnej | 138 |
| Tworzenie wykresu przestawnego | 141 |
| Narzędzie Szukaj wyniku | 142 |
| Dodatki | 143 |
| Kreator odnośników | 144 |
| Dodatek Analysis ToolPak | 145 |
| Dodatek Solver | 145 |
| Udostępnianie skoroszytów | 146 |
| Śledzenie zmian | 147 |
| Łączenie zmian | 149 |
| Rozdział 9. Sprawdzanie poprawności arkuszy | 151 |
| Pasek Inspekcja formuł | 151 |
| Zależności między komórkami | 151 |
| Śledzenie za pomocą paska Inspekcja formuł | 152 |
| Sztuczka z podwójnym kliknięciem | 153 |
| Dla użytkowników klawiatury | 154 |
| Błędy w komórkach | 154 |
| Komunikaty o błędach | 154 |
| Śledzenie błędów | 154 |
| Błędy podczas sprawdzania poprawności danych | 155 |
| Identyfikacja odwołań cyklicznych | 155 |
| Wyszukiwanie błędów logicznych | 157 |
| Sprawdzanie błędów na bieżąco | 158 |
| Skorowidz | 163 |

Rozdział 5.

Formatowanie i edycja danych

Ile razy zdarzyło ci się, że po wpisaniu danych do arkusza wyglądały one nieszczerólnie? Za pierwszym razem niełatwo jest uzyskać zadowalające efekty, dlatego wszystkie komórki powinny zostać odpowiednio sformatowane i zmodyfikowane, aby można było powiedzieć, że arkusz został zaprojektowany przez profesjonalistę. Jeżeli zmiany w wyglądzie arkusza nie spełniają oczekiwań użytkownika, może on cofnąć lub powtórzyć 16 ostatnio dokonanych modyfikacji.

Porządkowanie informacji

Excel posiada mnóstwo potężnych narzędzi służących do przenoszenia danych zarówno w samych arkuszach, jak i między nimi.

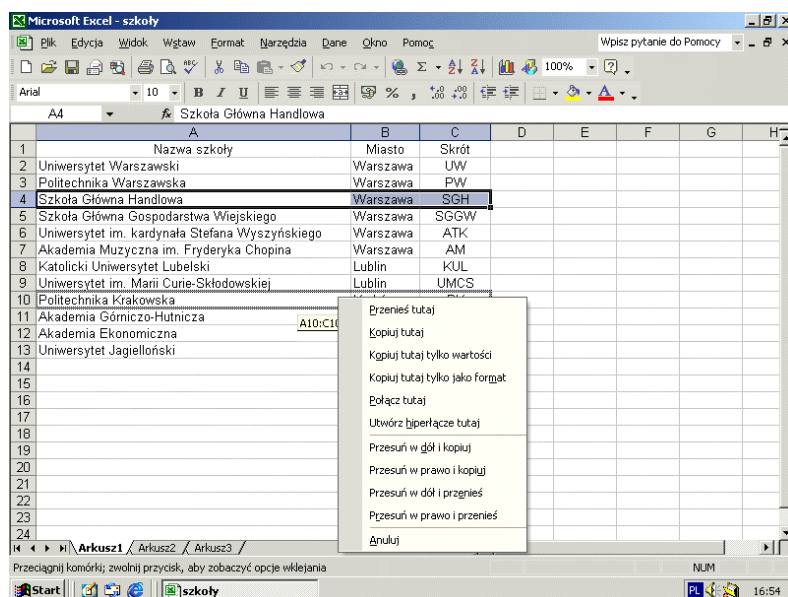
Przeciąganie

Po umieszczeniu na granicy zaznaczonego obszaru wskaźnik myszy zamienia się w dwie skrzyżowane strzałki, co oznacza, że obszar ten można przenieść lub skopiować w inne miejsce arkusza. Nie dotyczy to elementów arkusza nie przylegających do siebie. Przeciągnięcie wskaźnika myszy w żądane miejsce powoduje przeniesienie zaznaczonego zakresu komórek. Przytrzymanie klawisza *Ctrl* w czasie tej operacji pozwala utworzyć jego kopię. Podczas ruchu wskaźnika widoczny jest kontur przenoszonego fragmentu arkusza, a program wyświetla adres komórki docelowej. A to dopiero początek.

Prawy przycisk myszy

Po przeciągnięciu zaznaczonego obszaru przy użyciu prawego przycisku myszy pojawia się menu kontekstowe, zawierające wiele przydatnych opcji. Pokazano je na rysunku 5.1.

Rysunek 5.1.
Przeciągnięcie
wybranego
zakresu komórek
za pomocą
prawego przycisku
myszy wywołuje
menu kontekstowe,
oferujące wiele
ciekawych opcji



- ◆ **Przenieś/Kopiuj.** Pierwsze dwa polecenia mają znaczenie analogiczne do opisanych powyżej operacji przenoszenia i kopiowania zaznaczonych fragmentów arkusza za pomocą lewego przycisku myszy.
- ◆ **Wybrane atrybuty.** Można skopiować tylko niektóre atrybuty zaznaczonego zakresu komórek, takie jak wynikowa wartość formuły (opcja *tylko wartości*) lub format (opcja *jako format*). Informacje dotyczące kopiowania innych atrybutów znajdują się w dalszej części rozdziału, w punkcie „Wklejanie poszczególnych atrybutów komórek”.
- ◆ **Łącz.** Polecenie *Połącz tutaj* umieszcza w komórce docelowej odsyłacz do odpowiadającej jej komórki w obszarze źródłowym, na przykład =B7. Każda modyfikacja komórki źródłowej jest wówczas widoczna natychmiast w komórce docelowej. Za pomocą polecenia *Utwórz hiperłącze tutaj* można wstawić hiperłącze, umożliwiające natychmiastowe przeniesienie się do miejsca źródłowego jednym kliknięciem myszy.
- ◆ **Wstawianie z przesunięciem.** Podczas kopiowania lub przenoszenia danych można stracić informacje położone w obszarze docelowym. Aby zabezpieczyć się przed tą ewentualnością, można wykorzystać jedną z czterech opcji w menu kontekstowym. Opcje te określają kierunek przesunięcia komórek znajdujących się w miejscu, w którym chcemy wstawić kopiowane dane. W następnym punkcie wyjaśniamy, jak można to zrobić nie korzystając z menu.

Wstawianie z zachowaniem istniejących informacji

Przenosząc lub kopiując dane do określonego obszaru można zażądać, aby istniejące komórki zostały przesunięte w prawo lub w dół. Dzięki temu zostaje zwolnione miejsce dla nowych informacji. Wystarczy tylko podczas przeciągania zaznaczonego obszaru przytrzymać klawisz *Shift*. Po dojściu do celu dane wstawiane są między istniejące

komórki. Szara linia informuje o sposobie ich przesunięcia. Jeżeli jest pionowa, zostaną one przeniesione w dół, jeśli pozioma, to znajdą się z prawej strony wstawianego obszaru. Ponadto etykieta ekranowa pokazuje adres komórki docelowej. Przy wykonywaniu operacji kopiowania należy najpierw nacisnąć klawisz *Ctrl*, a potem *Shift*.

Przenoszenie do innego arkusza

Jeżeli obszar docelowy znajduje się w innym arkuszu, nie znaczy to, że trzeba zrezygnować z operacji typu „przeciągnij i upuść”. Wystarczy podczas przeciągania zaznaczonego zakresu komórek nacisnąć klawisz *Alt*, wskazać zakładkę odpowiedniego arkusza i po jego uaktywnieniu wybrać miejsce docelowe dla przenoszonych lub kopiowanych danych.

Zmiana rozmiaru wierszy i kolumn

Wysokość wiersza i szerokość kolumny można łatwo zmienić, wybierając w menu *Format* polecenie *Wiersz* lub *Kolumna*, a następnie odpowiednio *Wysokość* lub *Szerokość*. Jeżeli wcześniej zaznaczono więcej kolumn lub wierszy, zmieni się rozmiar każdego z tych elementów arkusza.

Zmiana rozmiaru wiersza lub kolumny za pomocą myszy przebiega bardzo łatwo. Oto sposób postępowania w przypadku wiersza. Najpierw należy umieścić wskaźnik myszy na granicy między tym wierszem a następnym, położonym poniżej. Kiedy wskaźnik zmieni się w poziomą linię ze strzałkami wystającymi w górę i w dół, wystarczy — trzymając wciśnięty lewy przycisk myszy — odpowiednio zmienić wysokość wiersza. Podczas tej operacji etykieta ekranowa informuje o bieżącym jego rozmiarze.

Dla kolumn metoda ta jest w zasadzie taka sama. Należy tylko umieścić wskaźnik myszy na granicy pomiędzy kolumną modyfikowaną i tą, która znajduje się po jej prawej stronie. Wskaźnik myszy zmieni się wówczas w linię pionową, ze strzałkami skierowanymi w lewo i w prawo. Dalej operacja zmiany rozmiaru kolumny przebiega dokładnie w taki sam sposób. Jeżeli wcześniej wybranych zostało kilka wierszy lub kolumn, wystarczy zmodyfikować rozmiar tylko jednego z tych elementów, a wszystkie pozostałe zmienią się w taki sam sposób.



Excel wyświetla ciąg znaków #####, jeżeli komórka jest zbyt wąska i informacje w niej zawarte nie mogą być wyświetlane przy obecnych ustawieniach arkusza. Aby tego uniknąć, wystarczy odpowiednio rozszerzyć kolumnę.

Ukrywanie wierszy i kolumn

Aby ukryć wiersze lub kolumny, należy je najpierw zaznaczyć, a następnie w menu kontekstowym (wywoływanym prawym przyciskiem myszy) wybrać polecenie *Ukryj*. Ukryte wiersze i kolumny przestają być widoczne, ale pozostają nietknięte i nadal można korzystać z nich w formułach. Czynność ta jest przydatna wtedy, gdy chcemy skupić się na śledzeniu wyników obliczeń i obecność danych źródłowych odwracałaby naszą uwagę.

Formatowanie

W ciągu ostatnich kilku lat w programie Microsoft Excel bardzo rozbudowano funkcje graficzne i formatujące, dlatego praktycznie nie ma potrzeby korzystania z osobnych programów DTP do zapewnienia arkuszowi profesjonalnego wyglądu. Większość opcji formatowania znajduje się na pasku narzędzi o nazwie *Formatowanie*, przedstawionym na rysunku 5.3.

Rysunek 5.3.

Pasek narzędzi

Formatowanie zawiera

najczęściej używane

funkcje, pozwalające

zmieniać wygląd arkusza



Pasek ten służy do zmiany wyglądu, rozmiaru i stylu czcionki. Zawartość komórek można pogrubić, podkreślić lub oznaczyć kursywą, wyśrodkować, wyrównać do lewej lub prawej strony, ewentualnie scalić, a następnie wyśrodkować. Dostępne są też funkcje pozwalające wybrać dla komórki format walutowy, procentowy lub ułamkowy, wraz z możliwością określenia liczby wyświetlanych miejsc po przecinku i wielkości wcięć. Można również dodać obramowanie do komórki, wybrać styl wypełnienia i kolor czcionki. Te funkcje formatujące znalazły się na omawianym pasku narzędzi ze względu na ich przydatność i częste użycie. Funkcji takich jest oczywiście znacznie więcej. Istnieje także możliwość tworzenia pasków narzędzi dopasowanych do indywidualnych potrzeb użytkownika.

Niestandardowe formaty liczbowe

Po wybraniu w menu *Format* polecenia *Komórki* można na zakładce *Liczby* wybrać jeden z dwunastu wbudowanych formatów liczbowych. Umożliwiają one między innymi przedstawienie wielkości liczbowych w postaci waluty, procentów, zapisu wykładniczego, godziny, daty i ułamków. Po wybraniu formatu *Specjalne* dane w komórkach mogą zawierać numery telefonu, PESEL lub kody pocztowe. Specjalne typy danych są różne w zależności od aktualnej lokalizacji użytkownika, którą można zmienić w polu *Ustawienia regionalne (lokalizacja)*. Na rysunku 5.4, przedstawiającym okno dialogowe *Formatuj komórki*, wybrane zostały ustawienia regionalne dla Polski.

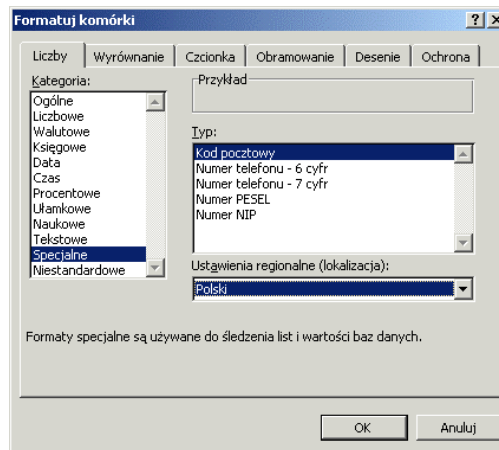
Formaty zdefiniowane w programie Excel w większości przypadków będą odpowiadać potrzebom użytkownika. Może on jednak utworzyć własny format liczbowy.



Format liczbowy stosowany w komórkach nie ma wpływu na rzeczywistą wartość, wykorzystywaną przez program w obliczeniach. Wartość ta jest widoczna na pasku formuły.

Rysunek 5.4.

Aby użyć jednego z dostępnych formatów lub zdefiniować własny, należy w menu *Format* wybrać opcję *Komórki*

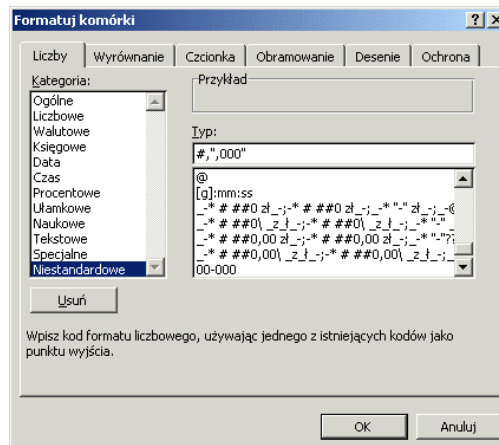
**Zaokrąglanie liczb**

Mimo iż można w dowolny sposób określać liczbę miejsc po przecinku, rodzaje przecinków i inne elementy, przy użyciu wbudowanych formatów liczbowych nie da się zaokrąglić liczby do określonej wartości większej od 1. Żądany efekt pozwala uzyskać funkcja *ZAOKR*, ale jest on osiągalny również poprzez zdefiniowanie własnego formatu liczbowego.

Wystarczy tylko wybrać kategorię *Niestandardowe* i wpisać kod tego formatu. Kategorie *Niestandardowe* została przedstawiona na rysunku 5.5.

Rysunek 5.5.

Tworzenie własnego formatu liczbowego



Aby zdefiniować format umożliwiający zaokrąglanie liczb, można wykorzystać przykłady przedstawione w tabeli 5.1.



Lista kodów niestandardowych wraz z wyjaśnieniem ich znaczenia znajduje się w pliku pomocy. Można ją wyszukać, wpisując w polu zapytania hasło *Kody formatów liczbowych*.

Tabela 5.1. Zaokrąglanie liczb przy użyciu formatów niestandardowych

| Kod formatu | Efekt | Przykład |
|--|---|--|
| # (po znaku # należy wpisać spację) | Zaokrąglenie do najbliższego tysiąca, z pominięciem zer. Brak miejsc po przecinku | Liczba 54 223 zostaje zaokrąglona do 54 |
| # ## " 000" | Zaokrąglenie do najbliższego tysiąca, z uwzględnieniem zer. Brak miejsc po przecinku | Liczba 54 223 zostaje zaokrąglona do 54 000. Każde trzy cyfry oznaczające kolejne tysiące są oddzielone spacją |
| 0 .,0 (po pierwszym zerze należy wstawić dwie spacje) | Zaokrąglenie do najbliższego miliona, z jednym miejscem po przecinku | Liczba 54 223 223 zostaje zaokrąglona do 54,2 |

Specjalne symbole waluty

Aby umieścić symbol waluty w tworzonym formacie, można użyć klawiatury numerycznej. Jeżeli naciśnięty został klawisz *NumLock* i na pasku stanu programu Excel wyświetlane są litery *NUM*, wystarczy wpisać kod symbolu waluty, trzymając wciśnięty klawisz *Alt*. Po puszczeniu tego klawisza symbol pojawi się na ekranie.

Symbole wymienione w tabeli 5.2 można umieszczać zarówno w polu *Typ* okna dialogowego *Formatuj komórki* (kategoria *Niestandardowe*), jak i w samym arkuszu. Jeżeli używany jest inny zestaw znaków, niż *Windows: Zachodni*, wówczas w celu uzyskania wymienionych symboli walut należy skorzystać z narzędzia o nazwie *Tablica znaków*, dostępnego w każdym systemie Windows.

Tabela 5.2. Kody specjalnych symboli waluty

| Symbol | Kod |
|--------------------|------|
| ¢ (cent) | 0162 |
| £ (funt brytyjski) | 0163 |
| ¥ (jen japoński) | 0165 |

Wyrównywanie danych

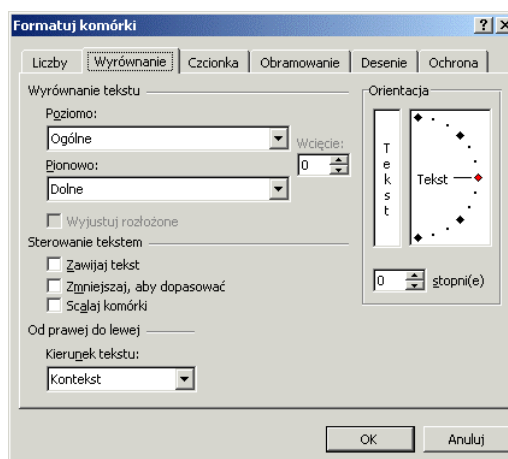
Informacje zawarte w arkuszu można uporządkować, korzystając z licznych narzędzi służących do wyrównywania danych i wypełniania nimi dostępnej przestrzeni.

Opcje wyrównywania

Na zakładce *Wyrównanie* okna dialogowego *Formatuj komórki* (rysunek 5.6) dostępne są opcje pozwalające ułożyć dane w komórce pionowo, poziomo lub pod określonym kątem. Nową funkcją jest określanie kierunku tekstu — od lewej do prawej lub od prawej do lewej. Kierunek ten można także uzależnić od kontekstu, czyli zawartości komórek sąsiednich.

Rysunek 5.6.

Zakładka
Wyrównanie zawiera
funkcje pozwalające
kontrolować
ułożenie informacji
w komórce



Na liście rozwijanej o nazwie *Poziomo* możliwe jest określenie wcięcia dla wyrównania lewego, prawego lub rozłożonego. Można też obrócić dane pod kątem od 0 do 90 stopni. Nie da się tego zrobić, jeżeli w polu *Poziomo* wybrano pozycję *Wypełnienie* lub *Wyrównaj zaznaczenie do środka*. Jeżeli użytkownik decyduje się na obrócenie danych, ewentualne wcięcie jest zerowane. W części *Orientacja* pokazany jest kąt, pod jakim tekst znajduje się w komórce. Kąt ten można określić wpisując jego wielkość w polu *stopni(e)* lub klikając i przeciągając linię *Tekst* w żądane miejsce. Jeżeli komórka posiada obramowanie, obraca się ono razem z tekstem.

Dopasowanie wielkości czcionki

Jeśli nie wszystkie informacje zawarte w komórkach są widoczne, można zażądać, aby wielkość czcionki była dopasowywana do rozmiaru kolumny. Nie trzeba wówczas zmieniać jej szerokości. Funkcję tę włącza się zaznaczając na zakładce *Wyrównanie* pole *Zmniejszaj, aby dopasować*. Każda zmiana rozmiaru kolumny powoduje wówczas odpowiednie dostosowanie wyglądu czcionki.

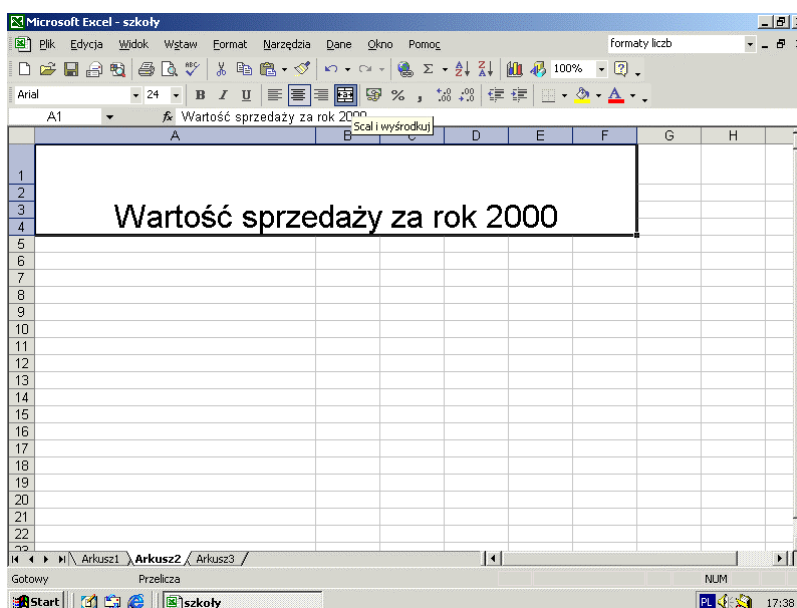
Scalanie komórek

Istnieje również możliwość pionowego i poziomego scalania komórek. Wystarczy zaznaczyć przylegające do siebie komórki i nacisnąć przycisk *Scal i wyśrodkuj*, znajdujący się na pasku narzędzi *Formatowanie*. Efekt takiego połączenia jest widoczny na rysunku 5.7.

Excel umieszcza zawartość komórki z lewego górnego rogu zaznaczonego obszaru w nowej, dużej komórce, powstałej w wyniku działania operacji *Scal i wyśrodkuj*. Adres tej komórki pozostaje nie zmieniony.

Jeśli z jakiegoś powodu efekt działania powyższej funkcji nie jest zadowalający, wystarczy ponownie kliknąć przycisk *Scal i wyśrodkuj*. Jest on teraz przyciskiem przełączającym, który umożliwia powrót do poprzedniego wyglądu arkusza.

Rysunek 5.7.
Efekt scalenia
i wyśrodkowania
zawartości
komórek
od A1 do F4



Scalone komórki zachowują pierwotne atrybuty wyrównania, dlatego w efekcie może okazać się, że po połączeniu komórek przy krawędzi dużego obszaru znajduje się bardzo mały tekst, co nie wygląda najlepiej. Dlatego po scaleniu komórek warto wyśrodkować je zarówno w pionie, jak i w poziomie. Odpowiednie zmiany można wykonać na zakładce *Wyrównanie* w oknie dialogowym *Formatuj komórki*, przedstawionym na rysunku 5.6.



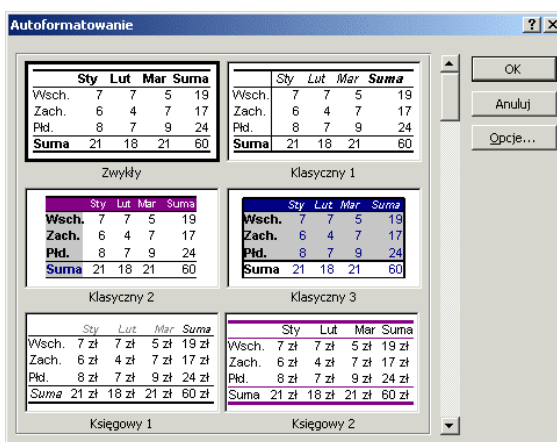
Zachowane zostają tylko dane znajdujące się w lewym górnym rogu scalanego obszaru. Jeżeli informacje zawiera także jakaś inna jego część, przed ich usunięciem i połączeniem komórek Excel wyświetli odpowiedni komunikat ostrzegawczy. Jeżeli informacje te powinny pozostać w arkuszu, należy je przenieść do lewej górnej komórki wybranego obszaru lub skopiować w inne, bezpieczne miejsce.

Automatyczne formatowanie danych

Jeżeli wygląd arkusza nadal nie jest zadowalający, można użyć jednego z szesnastu wbudowanych wzorców tabel, służących do automatycznego formatowania danych. Ich użycie pozwala natychmiast nadać elegancki wygląd tabelom w arkuszu. Poszczególne elementy tabeli są formatowane w taki sposób, aby łatwo było odróżnić nagłówki wierszy i kolumn od danych tabeli. Program wyróżnia też wiersze i kolumny zawierające podsumowania tych danych. Aby skorzystać z funkcji automatycznego formatowania danych, wystarczy zaznaczyć tabelę lub jeden z jej elementów, następnie w menu *Format* otworzyć okno dialogowe *Autoformatowanie* (rysunek 5.8) i wybrać jeden z szesnastu wzorców tabel. Podczas formatowania zostają wyróżnione kolumny i wiersze, które zawierają sumy poszczególnych danych w tabeli.

Rysunek 5.8.

Za pomocą tego okna dialogowego można wybrać jeden z 16 formatów tabeli



Po kliknięciu przycisku *Opcje* można określić, które elementy formatowania mają zostać uwzględnione. Jeżeli na przykład kolory tła nie spełniają wymagań użytkownika, może on wyczyścić pole *Desenie*, usuwając w ten sposób cieniowanie tabeli. Aby wyłączyć funkcję automatycznego formatowania tabeli, należy wybrać wzorzec o nazwie *Żaden*, położony na samym dole okna dialogowego *Autoformatowanie*.

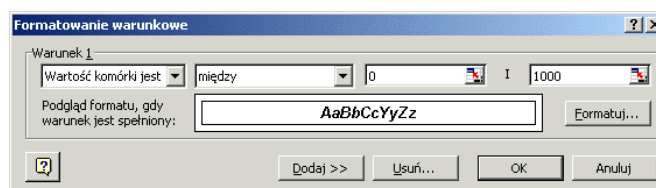
Formatowanie warunkowe

Istnieje możliwość monitorowania wartości w poszczególnych komórkach przy użyciu formatów warunkowych. Zmiana wartości w komórce jest widoczna natychmiast, ponieważ zostaje ona wyświetlona w inny sposób. Różnym zdarzeniom i stanom mogą odpowiadać różne formaty komórek. Jeżeli na przykład w komórce pojawi się wartość spoza określonego zakresu lub gdy spełniony zostanie pewien warunek logiczny, można to odpowiednio pokazać.

Aby zastosować formatowanie warunkowe, należy zaznaczyć żądany zakres komórek i w menu *Format* otworzyć okno dialogowe *Formatowanie warunkowe*, przedstawione na rysunku 5.9. Jeżeli kryterium formatowania ma bazować na wartościach komórki, w polu *Warunek 1* powinniśmy wybrać opcję *Wartość komórki jest*, w następnym polu określić rodzaj porównania, a następnie podać porównywaną wartość lub zdefiniować ją na podstawie formuły lub innych komórek arkusza.

Rysunek 5.9.

Można warunkowo formatować komórki w zależności od przechowywanych w nich wartości



Jeżeli kryterium formatowania ma być wyrażenie logiczne, w polu *Warunek 1* należy wybrać opcję *Formuła jest*, a następnie wpisać to wyrażenie w znajdującym się obok polu, poprzedzając je znakiem równości. Należy pamiętać, że wyrażenie to musi przyjmować wartość *PRAWDA* lub *FAŁSZ*.

Po określeniu warunku należy kliknąć przycisk *Formatuj* i zdefiniować sposób wyświetlania informacji w komórce lub zakresie komórek, jeśli warunek ten zostanie spełniony. Podgląd wybranego formatu jest widoczny w oknie dialogowym. Proszę zauważyć, że nie można warunkowo zmienić wysokości wiersza ani szerokości kolumny. Aby określić drugi warunek, wystarczy nacisnąć przycisk *Dodaj*. Możliwe jest zdefiniowanie maksymalnie trzech warunków.

Gdy podane kryteria zostaną spełnione, Excel automatycznie zmieni format komórek. Jeżeli nie, komórki te wyglądają tak samo, jak przed użyciem formatowania warunkowego. Jeżeli spełnionych jest kilka warunków jednocześnie, nowy format komórki odpowiada pierwszemu z nich.

Można łatwo znaleźć i zaznaczyć komórki sformatowane warunkowo. Wystarczy wywołać okno dialogowe *Przejdź do* (menu *Edycja*, polecenie *Przejdź do*, ewentualnie klawisz *F5* lub kombinacja *Ctrl+G*), kliknąć przycisk *Specjalnie* i zaznaczyć pole *Formaty warunkowe*. Po zaznaczeniu pól *Sprawdzanie poprawności danych* i *Wszystkich* w arkuszu zaznaczone zostaną wszystkie komórki sformatowane warunkowo. Jeżeli zamiast opcji *Wszystkich* użytkownik zaznaczy pole *Takich samych*, w arkuszu wybrane zostaną komórki o takim samym formacie warunkowym, jak komórka aktywna.



Istnieje prosty sposób, który pozwala szybko skopiować z komórki samo formatowanie warunkowe. Wystarczy wybrać zakres komórek, które mają zostać poddane formatowaniu warunkowemu oraz jedną komórkę, dla której format warunkowy został już zdefiniowany. Teraz trzeba tylko w menu *Format* wybrać polecenie *Formatowanie warunkowe*, a następnie nacisnąć *OK*.

Wklejanie poszczególnych atrybutów komórek

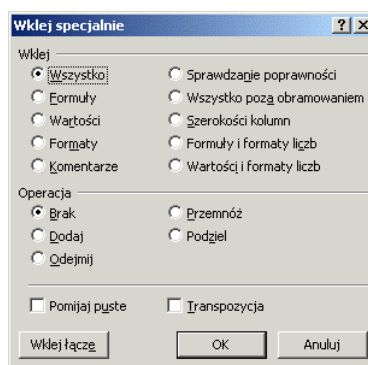
Nie trzeba kopiować całej zawartości komórki. Można wybrać tylko te jej atrybuty, które mają zostać umieszczone w komórce docelowej. Atrybutami mogą być na przykład wartości obliczane przez formułę, format komórki, komentarze oraz ograniczenia narzucone na tę komórkę.

Polecenie **Wklej specjalnie**

Po zaznaczeniu żądanego zakresu komórek i skopiowaniu go do pamięci należy w miejscu docelowym wywołać menu kontekstowe prawym przyciskiem myszy i wybrać polecenie *Wklej specjalnie*. Jest ono dostępne również w menu *Edycja*. Pojawi się okno dialogowe, przedstawione na rysunku 5.10. Można w nim określić atrybuty, które zostaną skopiowane do obszaru docelowego. Dostępne atrybuty to między innymi formuły (z formatowaniem lub bez), tylko wartości lub tylko format komórek, komentarze oraz atrybuty kontroli poprawności. Można również dokonać transpozycji nowego obszaru, czyli zamienić w nim wiersze z kolumnami, a także umieścić odwołania do komórek obszaru źródłowego.

Rysunek 5.10.

Okno dialogowe
Wklej specjalnie
umożliwia kopiowanie
dowolnych atrybutów
komórek

**Przycisk Malarz formatów**

Jeżeli użytkownika interesuje wyłącznie kopiowanie atrybutów formatu komórki, takich jak wyrównanie czy wygląd czcionki, może wykorzystać do tego celu bardzo użyteczny przycisk o nazwie *Malarz formatów*. Znajduje się on na pasku narzędzi *Formatowanie*. Przycisk ten funkcjonuje podobnie, jak w aplikacji Word. Należy zaznaczyć komórkę zawierającą żądane atrybuty i uaktywnić malarza formatów z paska narzędzi. Obok wskaźnika myszy pojawi się mały symbol pędzla. Teraz wystarczy wybrać komórkę docelową lub — przeciągając wskaźnik myszy — kilka komórek, które od tej chwili będą sformatowane tak samo, jak komórka źródłowa.

Malarza formatów można używać wielokrotnie. Wystarczy kliknąć go dwa razy i można wklejać atrybuty formatowania bez ograniczeń. Aby wyjść z tego trybu, należy nacisnąć klawisz *Esc*.

Automatyczne kopiowanie wartości lub atrybutów formatowania

Wybrane atrybuty komórki źródłowej można skopiować także za pomocą uchwyty wypełnienia. Wystarczy przeciągnąć go, trzymając wciśnięty prawy przycisk myszy. Pojawi się menu kontekstowe, które umożliwi skopiowanie do sąsiednich komórek tylko formatu komórki źródłowej.

Funkcja automatycznego wypełniania list

Funkcja ta automatycznie formatuje kolejne elementy, dodawane do listy lub tabeli. Załóżmy, że dla każdej kolumny tworzonej tabeli określony jest kolor tła, czcionka i inne atrybuty. Gdy do tabeli dodany zostanie nowy wiersz, Excel automatycznie skopiuje do niego te atrybuty.



Jeśli cała ta „pomoc” jest niepotrzebna i przeszkadza w pracy z arkuszem, wystarczy w menu *Narzędzia* wywołać okno dialogowe *Opcje* i na zakładce *Edycja* wyczyścić pole *Rozszerz listy formatów i formuł*.

Formatowanie za pomocą stylów

Podobnie jak Word, program Microsoft Excel umożliwia zapamiętywanie szeregu atrybutów w stylach, dzięki czemu można bardzo szybko nadawać komórkom arkusza żądane cechy. W stylu można zdefiniować dowolną kombinację atrybutów formatowania liczb, wyrównania, czcionki, oraz obramowania i cieniowania komórek. W stylu można również zapisać atrybuty ochrony komórek, mimo iż nie są one atrybutami formatowania.

Aby utworzyć, zmodyfikować lub zastosować styl, należy w menu *Format* wybrać polecenie *Styl*. Pojawi się wówczas okno dialogowe, w którym można wybrać jeden z dostępnych stylów. Po naciśnięciu *OK* komórki w zaznaczonym obszarze zostaną sformatowane zgodnie z wybranym stylem. Sposób formatowania zaznaczonego zakresu komórek zależy od tego, które pola w oknie dialogowym *Styl* są zaznaczone. Można swobodnie określić atrybuty przypisywane komórkom z zaznaczonego obszaru. Należy jednak pamiętać, że w programie Excel zmiany są zapamiętywane automatycznie i zostaną uwzględnione również przy następnym użyciu stylu.

Aby zmodyfikować styl, należy kliknąć przycisk *Modyfikuj* i w znanym już oknie dialogowym *Formatuj komórki* dokonać odpowiednich zmian. Aby utworzyć nowy styl, wystarczy wpisać jego nazwę i nacisnąć przycisk *Dodaj*. Przycisk *Scalaj* umożliwia korzystanie ze stylów zdefiniowanych w innych skoroszytach.



Trudno zrozumieć, dlaczego w tej wersji programu zrezygnowano z przycisku *Styl* na pasku narzędzi. Można go tam oczywiście umieścić. W tym celu na zakładce *Polecenia* okna dialogowego *Dostosowywanie* należy znaleźć polecenie *Styl* i przeciągnąć je na żądany pasek narzędzi. Teraz można stosować style bez potrzeby odwoływania się do menu.

Tabela klawiszy skrótów służących do formatowania komórek

W tabeli 5.3 znajduje się spis klawiszy skrótów, za pomocą których można szybko formatować arkusze programu Excel.

Dodawanie komentarzy

Niektóre wpisy w arkuszu wymagają dodatkowego komentarza. Może on na przykład wyjaśniać, skąd pochodzą dane lub w jaki sposób obliczane są pewne wartości. W komentarzach umieszczane są również wskazówki dotyczące wprowadzania danych do danej komórki. Jeżeli trzeba cokolwiek wyjaśnić lub o czymś poinformować, warto skorzystać z tego narzędzia.

Tabela 5.3. Klawisze skrótów służące do formatowania komórek

| Czynność | Klawisz skrótu |
|--|------------------------------------|
| Wyświetlenie okna dialogowego <i>Styl</i> | <i>Alt+ ' (apostrof)</i> |
| Wyświetlenie okna dialogowego <i>Formatuj komórki</i> | <i>Ctrl+I</i> |
| Wprowadzenie ogólnego formatu liczbowego | <i>Ctrl+Shift+ ~ (tylda)</i> |
| Wprowadzenie formatu waluty z dwoma miejscami po przecinku. Wartości ujemne są przedstawione czerwonym kolorem | <i>Ctrl+Shift+4</i> |
| Wprowadzenie wartości procentowych bez miejsc po przecinku | <i>Ctrl+Shift+5</i> |
| Wprowadzenie notacji wykładniczej z dwoma miejscami po przecinku | <i>Ctrl+Shift+6</i> |
| Wprowadzenie formatu daty (dzień, miesiąc, rok) | <i>Ctrl+Shift+3</i> |
| Wprowadzenie formatu czasu (godzina, minuta) | <i>Ctrl+Shift+2</i> |
| Wprowadzenie formatu liczbowego z dwoma miejscami po przecinku, separatorem tysięcy i znakiem minus dla wartości ujemnych | <i>Ctrl+Shift+1</i> |
| Dodanie konturu do komórek | <i>Ctrl+Shift+7</i> |
| Usunięcie wszystkich obramowań | <i>Ctrl+Shift+_ (podkreślenie)</i> |
| Włączenie lub wyłączenie czcionki pogrubionej | <i>Ctrl+B</i> |
| Włączenie lub wyłączenie kursywy | <i>Ctrl+I</i> |
| Włączenie lub wyłączenie podkreślania | <i>Ctrl+U</i> |
| Włączenie lub wyłączenie przekreślania | <i>Ctrl+5</i> |
| Ukrycie wierszy | <i>Ctrl+9</i> |
| Odkrycie wierszy | <i>Ctrl+Shift+9</i> |
| Ukrycie kolumn | <i>Ctrl+0</i> |
| Odkrycie kolumn | <i>Ctrl+Shift+0</i> |

Dołączanie komentarza do komórki

Aby dołączyć komentarz do komórki, należy kliknąć ją prawym przyciskiem myszy i w menu kontekstowym wybrać polecenie *Wstaw komentarz*. Jak widać na rysunku 5.11, pojawi się małe okno komentarza, zawierające imię i nazwisko użytkownika programu Excel. W oknie tym można wpisać żądaną treść. Kliknięcie fragmentu arkusza poza oknem kończy edycję komunikatu.

W tym momencie w prawym górnym rogu komórki pojawi się czerwony trójkącik, co oznacza, że do komórki jest dołączony komentarz. Aby go przeczytać, wystarczy wskazać dowolne miejsce w komórce.



Jeżeli komentarz jest dość długi, wówczas trzeba będzie odpowiednio zmienić rozmiar okna, w którym jest on wyświetlany. Domyślnie widoczne są tylko cztery pierwsze wiersze komunikatu. Aby dostosować wielkość okna do długości komentarza, należy w menu kontekstowym komórki wybrać polecenie *Edytuj komentarz* i zwiększyć okno za pomocą białych uchwytów, znajdujących się na jego krawędzi.

Rysunek 5.11.
Ten komentarz informuje o źródle pochodzenia zawartych w komórce danych

| | A | B | C | D | E | F | G | H |
|----|--|----------|-------|--|---|---|---|---|
| 1 | Nazwa szkoły | Miasto | Skrót | Jan Kowalski | | | | |
| 2 | Uniwersytet Warszawski | Warszawa | UW | Informacje te zostały zaczerpnięte z prasy ogólnopolskiej. | | | | |
| 3 | Politechnika Warszawska | Warszawa | PW | | | | | |
| 4 | Szkoła Główna Handlowa | Warszawa | SGH | | | | | |
| 5 | Szkoła Główna Gospodarstwa Wiejskiego | Warszawa | SGGW | | | | | |
| 6 | Uniwersytet im. kardynała Stefana Wyszyńskiego | Warszawa | ATK | | | | | |
| 7 | Akademia Muzyczna im. Fryderyka Chopina | Warszawa | AM | | | | | |
| 8 | Katolicki Uniwersytet Lubelski | Lublin | KUL | | | | | |
| 9 | Uniwersytet im. Marii Curie-Skłodowskiej | Lublin | UMCS | | | | | |
| 10 | Politechnika Krakowska | Kraków | PK | | | | | |
| 11 | Akademia Górniczo-Hutnicza | Kraków | AGH | | | | | |
| 12 | Akademia Ekonomiczna | Kraków | AE | | | | | |
| 13 | Uniwersytet Jagielloński | Kraków | UJ | | | | | |
| 14 | | | | | | | | |
| 15 | | | | | | | | |
| 16 | | | | | | | | |
| 17 | | | | | | | | |
| 18 | | | | | | | | |
| 19 | | | | | | | | |
| 20 | | | | | | | | |
| 21 | | | | | | | | |
| 22 | | | | | | | | |
| 23 | | | | | | | | |
| 24 | | | | | | | | |

Wyświetlanie komentarzy

Komórki zawierające komentarze są oznaczone czerwonymi wskaźnikami w formie trójkąta. Komentarze są wyświetlane w momencie wskazania komórki myszą. Są to domyślne ustawienia dotyczące sposobu pokazywania komentarzy w arkuszu. Ustawienia te mogą jednak zostać zmienione. Wystarczy na zakładce *Widok* okna dialogowego *Opcje* określić, czy ma być wyświetlany tylko wskaźnik, czy też wskaźnik i komentarz. Można również zażądać, aby zarówno wskaźnik, jak i komentarz pozostały niewidoczne.

Najprostszym narzędziem umożliwiającym kontrolę sposobu wyświetlania komentarzy jest polecenie *Komentarze* w menu *Widok*. Po wybraniu tego polecenia pojawia się pasek narzędzi *Recenzja* i ujawniona zostaje treść wszystkich komentarzy w arkuszu. Za pomocą paska *Recenzja* można przejść od jednego komentarza do drugiego, dokonać jego edycji, a także ukryć go, usunąć lub wysłać pocztą elektroniczną.



Komentarz można ukryć również za pomocą polecenia *Ukryj komentarz*, dostępnego w menu kontekstowym komórki. Aby ujawnić treść ukrytych komentarzy, wystarczy dwukrotnie wybrać polecenie *Komentarze* w menu *Widok*.

Edycja komentarzy

Aby zmienić treść komentarza, wystarczy w menu kontekstowym komórki wybrać polecenie *Edytuj komentarz*. Można też użyć klawisza skrótu *Shift+F2*.

Wyszukiwanie komentarzy

Można szybko zaznaczyć wszystkie komórki zawierające komentarze przy użyciu okna dialogowego *Przejdź do* (menu *Edycja*, polecenie *Przejdź do*, ewentualnie klawisz *F5* lub kombinacja *Ctrl+G*). Po jego wywołaniu wystarczy kliknąć przycisk *Specjalnie*, zaznaczyć pole *Komentarze* i nacisnąć *OK*. Jeżeli istnieje potrzeba znalezienia komentarzy zawierających charakterystyczne słowa, należy wywołać okno dialogowe *Znajdź* w menu *Edycja*, nacisnąć przycisk *Opcje* i na liście rozwijanej *Szukaj w* wybrać *Komentarze*.

Usuwanie komentarzy

Aby usunąć komentarz, wystarczy w menu kontekstowym komórki kliknąć polecenie *Usuń komentarz*. Funkcja ta jest również dostępna na pasku narzędzi *Recenzja* oraz w menu *Edycja* (polecenie *Wyczyść*). Jeśli użytkownik chce usunąć wszystkie komentarze w arkuszu, powinien najpierw je zaznaczyć (opis tej czynności znajduje się w poprzednim punkcie), w menu *Edycja* wybrać polecenie *Wyczyść*, a następnie kliknąć *Komentarze*.



Jeżeli w aktywnej komórce naciśniemy klawisz *Delete*, usunięta zostanie tylko jej zawartość. Zarówno format komórki, jak i komentarze nie ulegają zmianie.

Wskazówki dotyczące drukowania

Warto nauczyć się korzystać z polecenia *Podgląd podziału stron* w menu *Widok*. Pozwala ono zobaczyć i w łatwy sposób zmienić granice pomiędzy drukowanymi stronami. Wystarczy tylko przeciągnąć we właściwe miejsce grube, niebieskie linie.

Trzeba także pamiętać o tym, że aby wydrukować zaznaczony obszar arkusza, należy w menu *Plik* wybrać polecenie *Drukuj* i przed rozpoczęciem drukowania kliknąć pole *Zaznaczenie*. Aby wydrukować nazwany zakres komórek, trzeba najpierw wybrać go w polu nazwy i postąpić tak samo, jak w przypadku innego zaznaczonego fragmentu arkusza. Można także wydrukować określony zestaw arkuszy. W tym celu powinny zostać zgrupowane (opis tej czynności znajduje się w rozdziale 4., w punkcie „Wprowadzanie danych do grupy arkuszy”). Wystarczy teraz w oknie dialogowym *Drukuj* zaznaczyć pole *Aktywne arkusze* i nacisnąć przycisk *OK*.

Użytkownik może zdecydować, czy mają być drukowane poszczególne obiekty w arkuszu, takie jak przyciski, obiekty graficzne, ramki tekstowe, rysunki czy obiekty OLE. Aby to zrobić, należy w menu *Format* wywołać okno dialogowe *Obiekt* i na zakładce *Właściwości* zaznaczyć bądź wyczyścić pole *Drukuj obiekt*, w zależności od potrzeb. Excel nie wydrukuje obiektów, jeżeli zostaną ukryte przez zaznaczenie pola *Ukryj wszystko* na zakładce *Widok* okna dialogowego *Opcje*.



Okno dialogowe *Obiekt* w menu *Format* nie jest dostępne, jeżeli w arkuszu nie został zaznaczony żaden obiekt.